

Instrucciones de aplicación

ORALITE® VC 104+ Rigid Grade Segmented puede aplicarse sobre camiones y remolques nuevos y usados con laterales rígidos **pintados**.

ATENCIÓN: para superficies sin pintar, por ejemplo, acero inoxidable, póngase en contacto con ORAFOL.

Herramientas necesarias

- Paños limpios
- Cúter
- Rasqueta cubierta con un paño limpio para no arañar el material
- Solo vehículos antiguos: esponja abrasiva
- Disolvente: alcohol isopropílico (IPA)

Temperatura de aplicación

Para garantizar una adherencia adecuada entre la banda y el sustrato limpio, es preciso aplicar los materiales adhesivos cuando la temperatura del sustrato y la banda se encuentre entre 15° C y 38° C. La temperatura debe ser estable durante por lo menos una hora después de la aplicación. Nota: se recomienda guardar ORALITE® VC 104+ Rigid Grade Segmented a temperaturas comprendidas entre 18° C y 28° C.

Lugar de aplicación

Consulte las directrices establecidas en la Reglamentación ECE 104 para asegurarse de que la banda está correctamente colocada en el vehículo.

Preparación inicial

Vehículos usados

Examine el vehículo y compruebe que es apto para esta aplicación. Evite aplicar la banda sobre orificios, remaches y zonas oxidadas o con la pintura desconchada. La banda debe aplicarse sobre una superficie lisa, limpia y uniforme.

El usuario debe determinar si el producto de ORAFOL es apto para un fin concreto y adecuado para dicha aplicación. Los usuarios deben examinar minuciosamente los sustratos para comprobar la adherencia y la compatibilidad de los materiales. A continuación se incluyen unas directrices para los sustratos seleccionados. ORAFOL queda eximido de cualquier responsabilidad relacionada con los fallos que se produzcan en los materiales como consecuencia del sustrato o una incorrecta preparación de la superficie (Póngase en contacto con ORAFOL para obtener información detallada al respecto).

Pinturas de poliuretano de dos componentes

Las pinturas de poliuretano de dos componentes deben curarse antes de aplicar la banda de ORAFOL. Si la pintura no está correctamente curada, los gases que se emiten provocarán que se formen burbujas debajo del material aplicado y el adhesivo no se fijará adecuadamente. ORAFOL recomienda comprobar si se emiten gases antes de aplicar la banda de ORAFOL. En lo que respecta a los tiempos de secado, es preciso seguir en todo momento las directrices de los fabricantes de pinturas. Aunque la mayoría de las pinturas suelen parecer secas al tacto en pocas horas, dependiendo de la imprimación, la mezcla de la pintura y el espesor de esta, el proceso de curación correcto puede alargarse considerablemente el secado, hasta una semana.

GRP (Plásticos reforzados con fibra de vidrio) y/o superficies recubiertas de gel

En el caso de los materiales compuestos, como sustratos GRP y/o superficies recubiertas de gel, se aplican directrices similares a las anteriores en el sentido de que el sustrato debe curarse por completo y de forma adecuada antes de aplicar la banda, ya que de lo contrario podrían producirse emisiones de gases.

Plásticos con emisión de gases

Los policarbonatos, poliprenos y otros plásticos pueden interactuar con el entorno absorbiendo o emitiendo humedad, o emitiendo sustancias que ayudan al procesamiento y disolventes para los aditivos, lo que puede provocar que se formen burbujas en la película. Es necesario realizar pruebas preliminares para asegurarse de que no aparecen efectos adversos como consecuencia de esta interacción.

Acero inoxidable

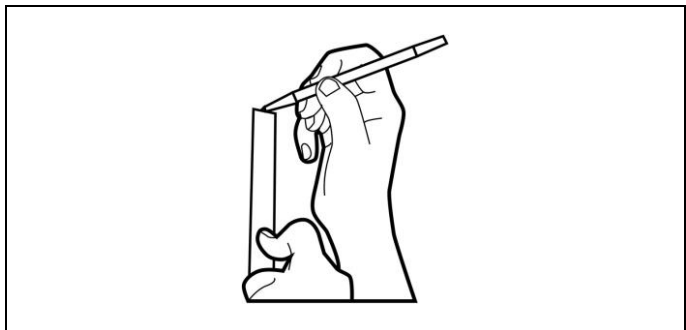
En caso de aplicarse sobre acero inoxidable, debe utilizarse VC 104+ Rigid Grade Segmented con adhesivo nº 36 (código de artículo 3850-cc36-050, donde cc se refiere al color). Se aplican las mismas directrices de aplicación y la misma garantía que para el producto estándar.

Limpieza de la superficie

Es necesario limpiar el sustrato para eliminar cualquier resto de suciedad o contaminación. Es muy importante que la superficie no tenga ni polvo, ni grasa y que esté lisa. Utilice un paño limpio impregnado en alcohol isopropílico para limpiar la superficie en una sola dirección para evitar así que se extienda la contaminación. Retire el limpiador con un paño seco y limpio antes de que se evapore. Repita este proceso hasta que la superficie esté limpia, es decir, hasta que no quede ningún resto de suciedad o contaminación en el paño. Antes de iniciar la aplicación, asegúrese de que la superficie está seca y de que el alcohol isopropílico se ha evaporado por completo.

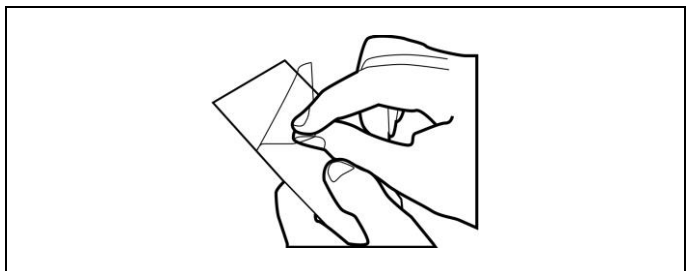
Vehículos usados:

En los vehículos usados es necesario realizar un paso más: tras finalizar el proceso de limpieza anterior, raspe la zona con una esponja abrasiva para retirar los restos de suciedad sin arañar la pintura. A continuación, vuelva a limpiar con alcohol isopropílico y un paño limpio.



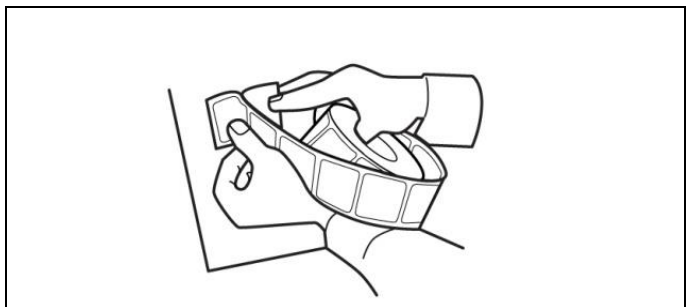
PASO 1:

Marque una línea a lápiz a modo de guía o aplique cinta de carroceros. No utilice tiza o cualquier otro elemento que deje restos en la superficie.



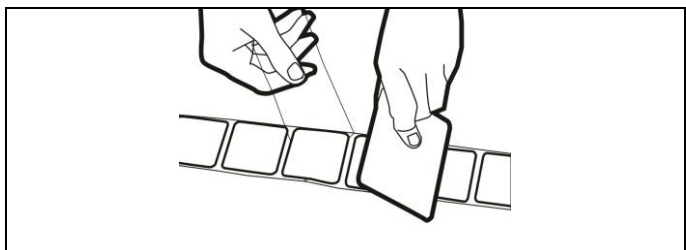
PASO 2:

Retire el revestimiento protector y colóquelo en la superficie de aplicación con la rasqueta. Procure no tocar el adhesivo una vez retirado el protector.



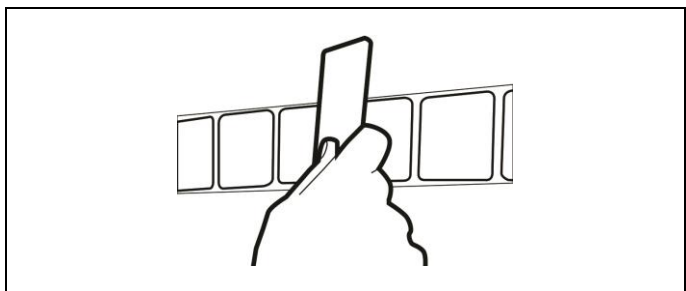
PASO 3:

Es importante que la alineación/colocación inicial de la banda sea correcta ya que no se puede volver a alinear sin que se formen arrugas o "túneles" una vez empezada la aplicación.



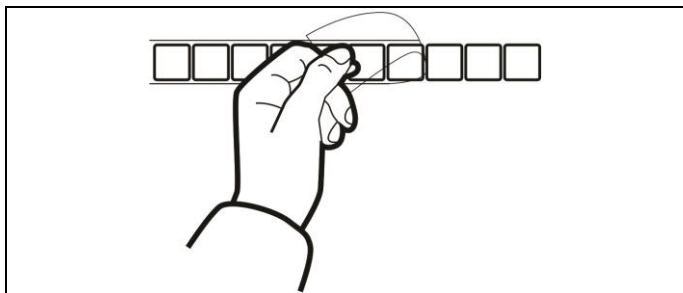
PASO 4:

Asegúrese de que el adhesivo expuesto solamente entra en contacto con la superficie mediante la presión de la rasqueta. Si el adhesivo expuesto toca la superficie sin una presión uniforme de la rasqueta, puede quedar aire atrapado debajo de la película y formar burbujas.



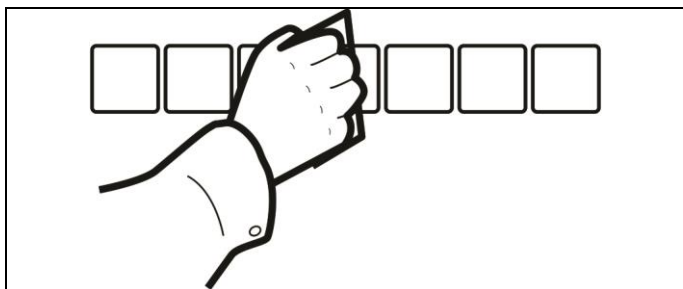
PASO 5:

Después de la aplicación, vuelva a pasar la rasqueta por todo el vehículo. Es importante asegurarse de que los bordes de la banda se hayan pegado correctamente a la superficie.



PASO 6:

Después de completar este proceso, quite la máscara de aplicación tirando de él desde el lado reflectante y vuelva a aplicar presión utilizando una rasqueta por a lo largo de la cinta para asegurar que los bordes de la cinta se han adherido correctamente a la cortina.

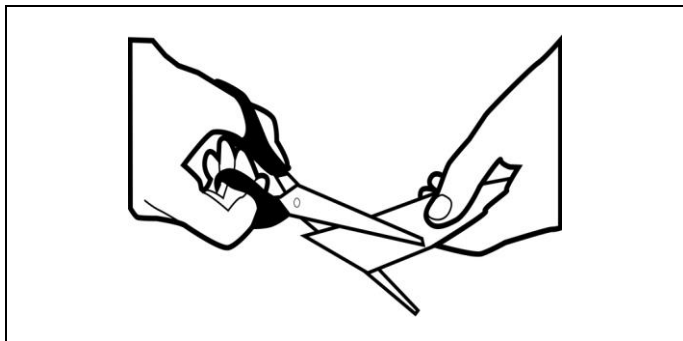


PASO 7:

Repase. Tras completar la aplicación compruebe que no haya burbujas de aire visibles. Si se forman burbujas de aire, utilice un alfiler para pincharlas y una rasqueta para sacar el aire por el orificio.

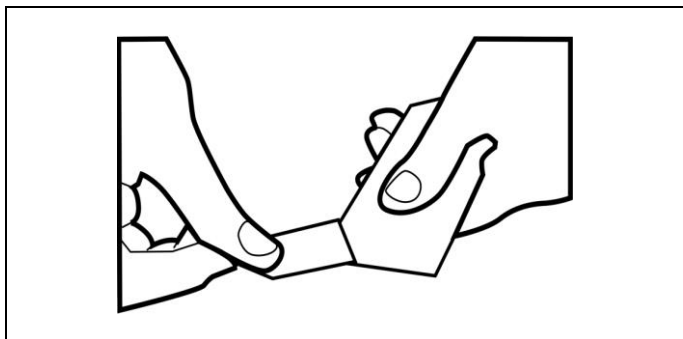
¡CONSEJO!

Si necesita retirar rápidamente el revestimiento protector, siga este consejo.



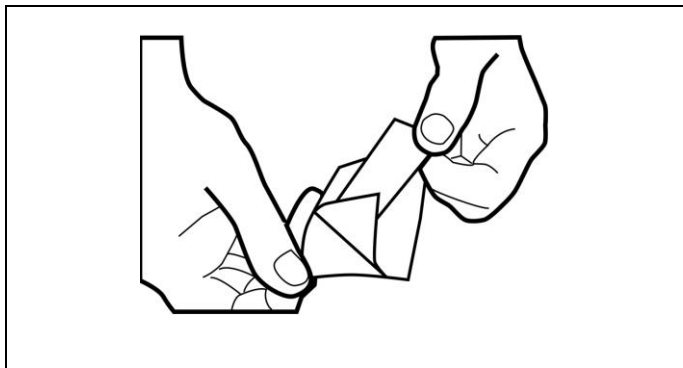
1:

Corte un pequeño fragmento de VC 104+ Rigid Grade Segmented y retire el revestimiento protector.



2:

Aplíquelo sobre el lateral reflectante de una de las esquinas de la pieza que se va a aplicar sobre el remolque.



3:

Tire de la pieza. Al retirar el fragmento pequeño, se retirará también la banda y se despegará fácilmente del revestimiento protector.

Paso 5: Tiempo de adherencia

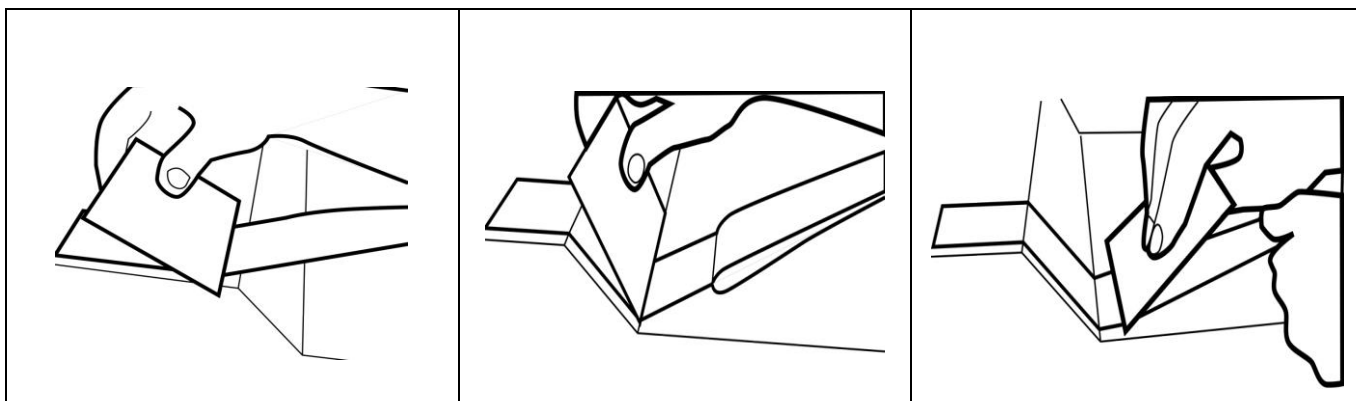
El material aplicado debe permanecer a temperaturas situadas entre 15° C y 38° C durante al menos una hora después de la aplicación.

RECOMENDACIONES

Superficies cóncavas y contornos

La película no debe aplicarse sobre superficies que se doblen en dos direcciones. Si la superficie es ligeramente cóncava en una única dirección (por ejemplo, los lados de los camiones cisterna), pase la rasqueta en ese sentido para obtener el contacto necesario y proporcionar presión suficiente entre la película y el sustrato.

Al aplicar VC 104+ Rigid Grade Segmented en lados o puertas sin contornos, asegúrese de que la banda se aplica sin tensión, sobre todo en las áreas donde se dobla la superficie (consulte las imágenes siguientes).



Aplicación sobre equinas / bordes

El material no debe aplicarse alrededor de esquinas o bordes. En su lugar, debe cortarse a 6 mm (0,25 pulgadas) del borde.

Aplicación sobre paneles

Al aplicar VC 104+ Rigid Grade Segmented sobre puertas o laterales con paneles que pueden moverse y/o expandirse durante el uso, se recomienda cortar la banda y aplicarla como si fueran piezas independientes sobre los paneles.

Aplicación de la lámina reflectante sobre vinilo

ORAFOL no recomienda aplicar VC 104+ Rigid Grade Segmented sobre láminas de vinilo. Esta práctica infringe la garantía.

Aplicación de calor

No utilice ninguna fuente de calor al aplicar VC 104+ Rigid Grade Segmented.

Almacenamiento

Todos los rollos, incluidos los parcialmente utilizados, se deben guardar en su embalaje original colocados en plano después de haberse enrollado alrededor de una bobina de 7,62 cm (3 pulgadas) de diámetro y haberse pegado. Guárdelos en una zona limpia y seca lejos de la luz directa del sol. Guárdelos a temperaturas comprendidas entre 18° C y 28° C y una humedad relativa del 50%.

Eliminación

Cuando surja la necesidad de retirar VC 104+ Rigid Grade Segmented del vehículo, mantenga el ángulo de retirada perpendicular (90°) a la superficie y tire a una velocidad moderada. Puede utilizarse una pistola térmica para calentar suavemente el adhesivo y hacerlo menos agresivo. Procure no mantener la fuente de calor demasiado tiempo en un mismo lugar, ya que podría derretir el adhesivo y hacer que se desprendiese de la lámina, o lo que es peor, dañar el acabado pintado de la superficie inferior. Retire los residuos de adhesivo con disolventes de limpieza o sustancias para la eliminación de adhesivo. Antes de su uso, consulte las hojas de datos de seguridad de materiales del fabricante y pruebe la superficie en una zona poco visible para comprobar la compatibilidad.

INSTRUCCIONES DE LIMPIEZA

Lavado a mano:

ORALITE® VC 104+ Rigid Grade Segmented se puede lavar a mano con un cepillo, paño o esponja utilizando agua, jabón o detergente y después se aclara con agua limpia.

Lavado a máquina:

Lavado automático de camiones / coches o lavado con pistola a alta presión:

- Presión máxima: 1.200 PSI / 80 bares
- Agua / solución lavado: 60° C máximo
- Se debe utilizar una boquilla con tamaño de apertura de 40°
- La pistola o los chorros de lavado no pueden tener un ángulo superior a 45 grados desde la perpendicular a la superficie
- El chorro de limpieza debe estar a 60 cm de distancia del material

Al utilizar limpiadores/desengrasantes, asegúrese de que el producto es apto para vehículos y siga las recomendaciones de disolución del fabricante. Aclare con cuidado después de empapar el vehículo. En algunos casos, una exposición prolongada a los limpiadores/desengrasantes puede afectar negativamente al material. La exposición prolongada combinada con la luz del sol puede reforzar el efecto negativo de los limpiadores/desengrasantes.

No utilice disolventes para limpiar la película, ya que pueden alterar el producto. Si la película no queda suficientemente limpia con jabón o detergente, se puede frotar ORALITE® VC 104+ Rigid Grade Segmented suavemente con un paño impregnado en alcohol isopropílico para retirar las manchas.

Importante: el usuario final debe determinar la adecuación del proceso de limpieza en cuestión.

AVISO IMPORTANTE

Todos los productos ORALITE® se someten a un estricto control de calidad durante el proceso de fabricación y cuentan con la garantía de comercialización y de estar libres de defectos de fabricación. La información publicada sobre los productos ORALITE® se basa en la investigación que la Empresa considera ser muy fiable aunque dicha información no constituya una garantía. Debido a la gran variedad de usos de los productos ORALITE® y el desarrollo continuo de nuevas aplicaciones, el comprador debe considerar si el producto elegido es el adecuado para su utilización y el comprador asumirá los riesgos relacionados con este uso. Todas las especificaciones pueden estar sujetas a cambios sin previo aviso.

ORALITE® es una marca comercial registrada de ORAFOL Europe GmbH.